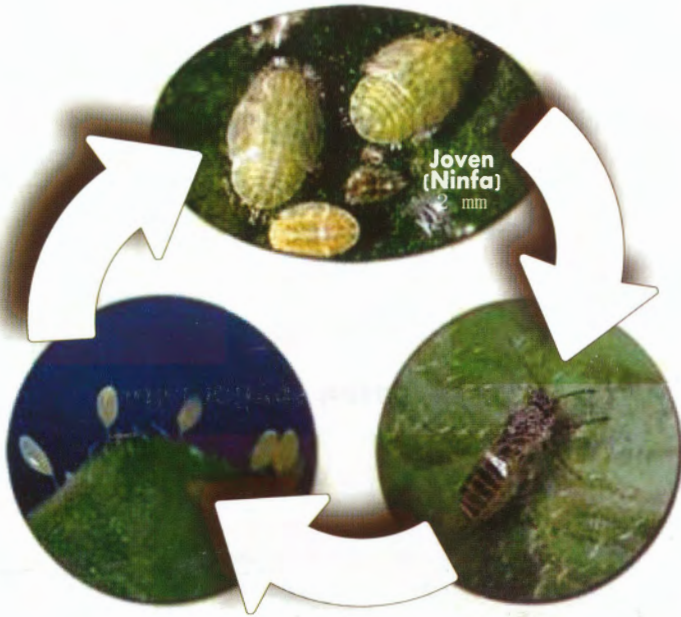


Ciclo de Vida de la Paratrioza



Los huevos son puestos de uno en uno en los bordes y en el envés de las hojas bajas. Pueden ser vistos a simple vista. Son de color anaranjado amarillento, sostenidos en un palito. El huevo tarda entre 3 y 9 días en convertirse en joven. El joven tarda entre 12 y 21 días en llegar a ser adulto, dependiendo de la temperatura. El ciclo mínimo es de 15 días bajo condiciones cálidas y el máximo es de 30 días bajo condiciones frías.

Los jóvenes de Paratrioza permanecen en el envés de las hojas son poco móviles y tienen apariencia de escamas de color anaranjado o verde según su estado de crecimiento.

Una hembra pone de 500 a 1400 huevos durante su vida adulta de alrededor de 45 días. El adulto se parece a una chicharra miniatura.



SAG-SENASA
SERVICIO NACIONAL DE
SANIDAD AGROPECUARIA



SAG-DICTA
DIRECCIÓN DE CIENCIA Y
TECNOLOGÍA AGROPECUARIA

GOBIERNO DE LA
REPÚBLICA DE HONDURAS



Patrocinio de:

Solanum lanceolatum,
Frigia plato
Foto por: Ing. Lorena Lastres



Florcunda

Foto por: Ing. Lorena Lastres



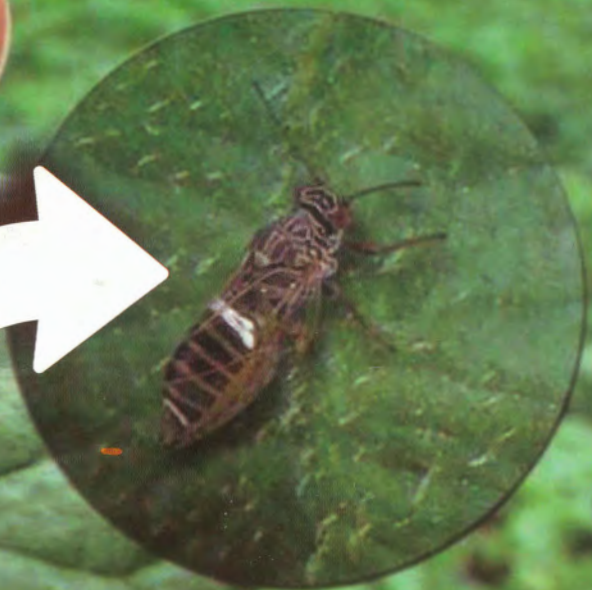
Solanacea

Foto por: Ing. Lorena Lastres



La Paratrioza vuelve y utiliza como "estación de sobrevivencia y reproducción" los cultivos abandonados de papa, chile, tomate, uchuva y las malezas de la misma familia (papa voluntaria, friga plato, florcunda, etc.) donde se infecta con papa rayada o punta morada. Ella adquiere la enfermedad de por vida y la pasa a sus hijos. Es indispensable comenzar el cultivo sin Paratrioza y seguir las alternativas propuestas para lograr cosechas, ya que la enfermedad puede causar pérdidas de hasta 100% en los cultivos antes mencionados.

Alternativas Manejo de Paratrioza en Papa



¿Qué es y qué daño provoca la Paratrioza?

La Paratrioza o Psílido de la Papa (*Bactericera cockerelli*) es el transmisor de la bacteria causante punta morada o papa rayada. Afecta también cultivos de chile, tomate y uchuva. Los síntomas son: hojas amarillentas y enrolladas, puede haber coloración morada y achaparramiento. La papa afectada tempranamente produce tubérculos pequeños que presentan un halo oscuro y sabor dulce al cocinarlas; por lo que pierden su valor comercial.



Foto por: Lic. Pamela Lanza
Punta Morada



Foto por: Lic. Pamela Lanza
Planta Enferma



Foto por: Ing. Lorena Lastres
Papa voluntaria



Fotos por: <http://www.apsnet.org/online/feature/zebra/>
Papa Rayada

Alternativas de Manejo para su Control

Alternativas previa siembra

1. Evite siembras en la vecindad de cultivos de papa, tomate, chile y uchuva viejos, enfermos o abandonados.
2. Limpie el terreno a sembrar con 45 días de anticipación y coloque mínimo 4 trampas amarillas pegantes.
3. Monitoree las trampas 2 veces por semana.
4. Identifique, asperje con insecticida y elimine toda maleza hospedera de Paratrypa (papa voluntaria, friegaplato, floriculta, hierbamora, etc.) durante los 45 días pre-siembra.
5. Considere la dirección del viento, y coloque barreras de sorgo o zacate en el perímetro del lote por lo menos 30 días previa siembra.

Alternativas con planta en campo

12. Continúe con aplicaciones de insecticidas sistémicos de acuerdo a monitoreo de plantas y de trampas amarillas.
13. Revise la plantación 2-3 veces por semana y elimine toda planta con síntomas de papa rayada o punta morada.
14. Mantenga el cultivo y los alrededores completamente limpios de maleza.
15. Elimine consistentemente toda papa voluntaria y maleza solanácea de los alrededores conforme éstas aparezcan.

Alternativas basadas en la eliminación de residuos de cosecha y el mantenimiento de períodos libres del cultivo

22. Recoja todo tubérculo al momento de cosecha. Búsquele alternativas de uso a los tubérculos pequeños (sancochado para aves o cerdos, venta, enterrado).
23. Use productos antibrotantes y herbicida + insecticida para cultivos abandonados.
24. Elimine toda papa voluntaria en barbechos y cultivos de rotación.
25. Rote apropiadamente el cultivo, no rote con tomate, chile o uchuva.
26. Establezca en su comunidad períodos libres del cultivo de por lo menos dos meses y elimine al mismo tiempo todo hospedero de Paratrypa.
27. Promover la organización de comites locales en su comunidad para la vigilancia en la eliminación de rastrojos y demás Buenas Prácticas Agrícolas para la producción.
28. Los compradores deben asegurarse que la semilla debe provenir de lotes donde se hicieron las prácticas recomendadas.

Alternativas a la siembra

6. Seleccione y utilice variedades adaptadas a la zona y a la época de siembra.
7. Establezca, por zona de siembra, fechas de siembra que no permitan diferencias de más de un mes entre cultivos del vecindario.
8. Utilice semilla certificada o libre de enfermedad, nunca semilla de lotes infectados por Paratrypa y papa rayada.
9. Pregermine o brote la semilla de papa. Deseche toda papa enferma apropiadamente (enterrar).
10. Utilice agribón o tela térmica luego de la germinación.
11. Utilice siempre insecticida sistémico a la siembra y a la germinación.

Alternativas basadas en el uso correcto de plaguicidas

16. Regule el pH del agua de aplicación.
17. Utilice adherente o dispersante todo el tiempo.
18. Dirija las aplicaciones al envés de las hojas y optimice cobertura de aplicación (de abajo hacia arriba de la planta) y monitoree la plaga antes y después de cada aplicación.
19. Evite el uso de insecticidas etiqueta roja y rote de acuerdo a su modo de acción e ingrediente activo (ver etiqueta).
20. Utilice las dosificaciones especificadas por el fabricante, lea las etiquetas.
21. Evite aplicar durante las horas mas calientes.