

MAPA DE ZONAS DE MEDIOS DE VIDA

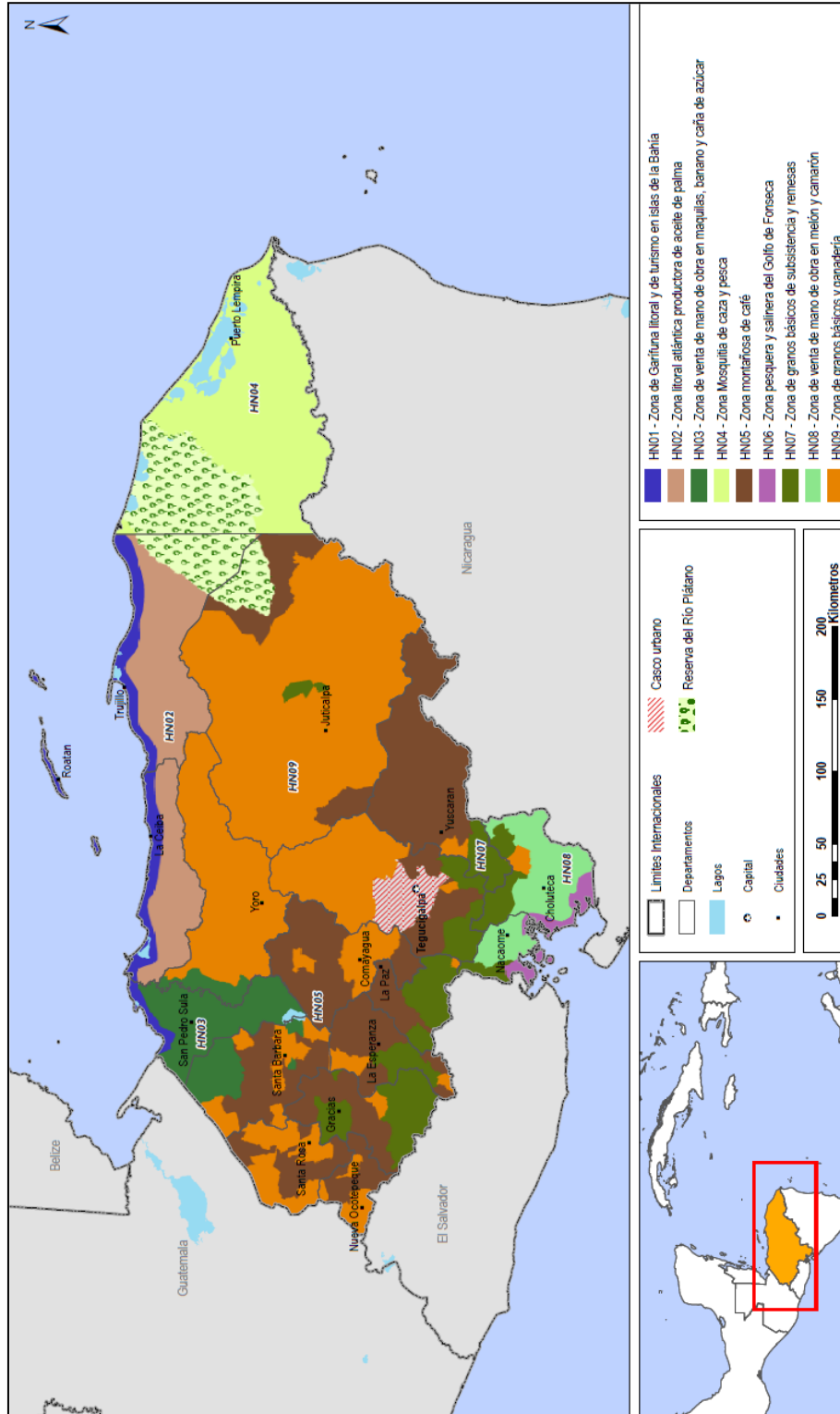


TABLA DE CONTENIDO

Mapa de Zonas de Medios de Vida	1
Tabla de Contenido	2
Acróminos y Abreviaturas	3
Introducción	4
Medios de Vida en Honduras.....	6
Eventos Recientes que Afectaron la Seguridad Alimentaria en Honduras.....	9
Zona Litoral Garífuna y de Turismo en Islas de la Bahía (Zona 1)	10
Zona 1: Calendario estacional.....	11
Zona 1: Calendario de acceso alimentario de los pobres	11
Zona Litoral Atlántica Productora de Aceite de Palma (Zona 2)	12
Zona 2: Calendario estacional.....	13
Zona 2: Calendario de acceso alimentario de los hogares pobres	13
Zona de Venta de Obra en Maquilas, Banano y Caña de Azucar (Zona 3).....	14
Zona 3: Calendario estacional.....	15
Zona 3: Calendario de acceso alimentario de los hogares pobres	15
Zona Mosquitia de Caza y Pesca (Zona 4)	16
Zona 4: Calendario estacional.....	17
Zona 4: Calendario de acceso alimentario de los hogares pobres	17
Zona Montañosa de Café (Zona 5)	18
Zona 5: Calendario estacional.....	19
Zona 5: Calendario de acceso alimentario de los hogares pobres	19
Zona Pesquera y Salinera del Golfo de Fonseca (Zona 6)	20
Zona 6: Calendario estacional.....	21
Zona 6: Calendario de acceso alimentario de los hogares pobres	21
Zona de Granos Básicos de Subsistencia y Remesas (Zona 7).....	22
Zona 7: Calendario estacional.....	23
Zona 7: Calendario de acceso alimentario de los hogares pobres	23
Zona de Venta de Mano de Obra en Melón y Camarón (Zona 8).....	24
Zona 8: Calendario estacional.....	25
Zona 8: Calendario de acceso alimentario de los hogares pobres	25
Zona de Granos Básicos y Ganadería (Zona 9).....	26
Zona 9: Calendario estacional.....	27
Zona 9: Calendario de acceso alimentario de los hogares pobres	27
Lista de participantes.....	28

ACRÓNIMOS Y ABREVIATURAS

C	Compra
FAO	Organización de las Naciones Unidas para la Alimentación y la Agricultura
FEWS NET	Red de sistemas de alerta temprana contra la hambruna FEWS NET
HEA	Enfoque de la economía del hogar
INFOAGRO	Información Técnica Agrícola
MINADERP	Ministerio de Agricultura y Desarrollo Rural
Msnm	Metros sobre el nivel del mar
ONU	Organización de las Naciones Unidas
PMA	Programa Mundial de Alimentos
PP	Producción propia (cultivos, ganado)
USAID	Agencia Internacional de los Estados Unidos para el Desarrollo
UTSAN	Unidad Técnica de Seguridad Alimentaria y Nutricional

INTRODUCCIÓN

El producto de Zonas de Medios de Vida y Descripción (o Zonas de Medios de Vida “Plus”) se basa en el Enfoque de Economía del Hogar (HEA) (<http://www.feg-consulting.com/resource/practitioners-guide-to-hea/practitioners-guide-to-hea/>) e incluye un componente tradicional de zonas de medios de vida (http://www.feg-consulting.com/resource/practitioners-guide-to-hea/2_por_ciento20Livelihood_por_ciento20Zoning.pdf), en el que se describen características típicas de la zona, calendarios estacionales y de acceso a alimentos por los pobres, y algunas características de los grupos socioeconómicos, mediante una aproximación de los hogares más pobres y de los hogares relativamente acomodados. No excluye en las zonas la existencia de otros grupos socioeconómicos como medios y muy pobres, aunque para fines de este estudio se describen dos que caractericen la zona. El producto de Zonas de Medios de Vida Plus, también proporciona información referente a las fuentes de alimentos e ingresos de los grupos socioeconómicos, y finalmente se identifican las zonas más vulnerables a la inseguridad alimentaria.

Cabe anotar que HEA define una zona de medios de vida como un área geográfica en la cual los hogares satisfacen sus necesidades básicas para sobrevivir, especialmente sus alimentos e ingresos, en efectivo, de maneras muy similares. Esto significa también que los grupos socioeconómicos tienen activos y patrones de consumo relativamente similares. Estas similitudes se aplican tanto a años buenos como a años malos, dado que las estrategias de respuesta a impactos dentro de la misma zona de medios de vida también son comparativamente similares¹.

HEA no utiliza medidas internacionales o nacionales para clasificar socioeconómicamente a la población. Primero, porque la geografía tiende a definir las opciones de los hogares para conseguir alimentos e ingresos, y, segundo, porque la capacidad para explotar dichas opciones y sobrevivir a una crisis está determinada en gran medida por la riqueza; es decir que lo que las personas tienen está determinado por sus activos productivos (acceso a tierra, capital, ganado), junto con su nivel educativo y el acceso a redes políticas y sociales, lo que determina las formas en las que serán capaces de obtener alimentos y dinero o cómo responderán a un cambio repentino o a largo plazo. Basado en lo antes expuesto es que se hace la estratificación en grupos socioeconómicos para cada zona de medios de vida. Por tanto, es posible que los hogares pobres con pocas tierras puedan trabajar para hogares acomodados con el fin de conseguir dinero para comprar alimentos, y estos hogares acomodados pueden usar los beneficios de la agricultura como capital para participar en el comercio.

Es importante destacar que la riqueza también puede afectar la exposición de los hogares a una amenaza, en particular en situaciones de conflicto en las que aquellos con mayor riqueza pueden convertirse en objetivos de ataque. En caso de una crisis, los hogares pobres y los acomodados se verán afectados de forma diferente y, por lo tanto, está justificado examinarlos de forma separada, pues las diferencias entre los hogares serán fundamentales en un análisis de seguridad alimentaria y de vulnerabilidad ante distintas amenazas.

Cabe anotar que, con el enfoque de economía alimentaria, los hogares "pobres" son pobres en relación con otras familias de su zona de medios de vida; sin embargo, pueden estar mucho mejor que los hogares pobres en una zona de vida diferente. HEA se enfoca de esta manera porque pretende facilitar la comprensión de las diferencias en el patrón de vida de la comunidad, pues estas mismas diferencias determinan cómo las personas se verán afectadas después de los choques o cambios en el acceso a ingresos y alimentos.

En conclusión, este documento de Zonas de Medios de Vida Plus, que incluye el mapa de zonas de medios de vida y su descripción, forma parte de la base de conocimientos para las actividades de monitoreo de seguridad alimentaria de FEWS NET. Proporciona puntos de referencia para monitoreo que permitan señalar si las condiciones que se informan en cierto momento justifican un estudio más completo.

Y finalmente, este documento describe el contexto de los medios de vida de las zonas identificadas, las amenazas y estrategias de respuesta lo que permite anticiparse a cómo podrían verse afectados los hogares por situaciones adversas. También proporciona un contexto geográfico para interpretar datos de monitoreo existentes sobre producción, precios y

¹ Para más información acerca de los principios y el análisis del Enfoque de economía del hogar, consulte las páginas relacionadas con los medios de vida en <http://www.fews.net> o descargue “Application of the Livelihood Zone Maps and Profiles for Food Security Analysis and Early Warning” (Aplicación de los Mapas de zona de medios de vida y Perfiles para el análisis de seguridad alimentaria y alerta temprana).

otros indicadores con el fin de identificar problemas potenciales; por último, los equipos de evaluación rápida de seguridad alimentaria pueden utilizar las zonas como una base para el muestreo.

Respecto a la metodología empleada para la elaboración de los mapas de zona de medios de vida y las descripciones contenidas en este documento se llevaron a cabo los siguientes pasos:

1. El equipo de FEWS NET realizó una revisión de la información secundaria existente, relativa a la geografía, clima, demografía, agricultura, ganadería, mercados, etc. del país.
2. Un pequeño grupo de informantes clave con un amplio conocimiento de medios de vida a escala nacional y el equipo de FEWS NET se reunieron en Tegucigalpa por un día para la revisión de información secundaria y generar un borrador inicial y propuesta actualizada del mapa de las zonas de medios de vida de Honduras
3. Después de esto, un grupo mayor de informantes clave representantes de diferentes partes del país y con un conocimiento más específico de los medios de vida locales de su área, se reunieron para un taller realizado del 15 al 18 de Octubre de 2013 en Tegucigalpa. Los informantes clave trabajaron en pequeños grupos y en plenaria para discutir y mejorar el borrador del mapa de zonas de medios de vida y para documentar las características principales de las zonas de medios de vida, incluyendo esbozos de las características de los grupos socioeconómicos, amenazas y estrategias de respuesta.
4. FEWS NET circuló un primer borrador del producto Zonas y Descripciones de Medios de Vida a los participantes para sus comentarios a principios de diciembre. Este producto final de Zonas y Descripciones de Medios de Vida representa el consenso de los participantes relacionado con medios de vida en Honduras.

Cabe anotar que al momento de definir las zonas de medios de vida, los informantes clave se inclinaron a dividir al país acorde con las actividades económicas más destacadas (sin importar el número de hogares involucrados en la actividad) o con los niveles de productividad de un cultivo específico, en lugar de las características de la población en general. A pesar de esto, el producto final de zonificación proporciona una descripción excelente de gran parte de las estrategias más importantes de los medios de vida para los hogares pobres, así también un entendimiento básico de las relaciones entre los diferentes grupos socioeconómicos que impulsan la economía de los hogares para gran parte de las personas dentro de la zona.

En las áreas limítrofes de las zonas de medios de vida, algunas de las comunidades comparten medios de vida con las zonas vecinas. La validación de su correspondencia quedaría sujeta a la validación de este análisis en el trabajo de campo.

Además, los participantes identificaron información específica adicional relacionada a la importancia relativa de diferentes tipos y fuentes de alimentos e ingresos para 3 a 4 grupos socioeconómicos. Esta información cuantitativa puede servir para profundizar la comprensión de los medios de vida en Honduras a través de un producto de perfil de medios de vida, una vez verificado en campo en el futuro.

MEDIOS DE VIDA EN HONDURAS

Honduras está localizado en Centroamérica, tiene una extensión territorial de 112.492 km². Limita al Norte y al Este con el Océano Atlántico, al Sureste con Nicaragua, al Sur con el golfo de Fonseca y El Salvador, y al Oeste con Guatemala.

Está dividido en 18 departamentos y su población es aproximadamente de ocho millones de habitantes², distribuida de forma equivalente entre las zonas urbanas y las rurales. Es un país multiétnico, formado por mestizos, indígenas (Lencas, Misquitos, Tulipanes, Chortí, Pech, Tawahkas), garífunas y criollos de habla inglesa.

Honduras es un país subtropical de clima cálido y húmedo en las costas, con una temperatura media 31°C, y más templado en la zona montañosa. Honduras es topográficamente diverso con sierras, mesetas y profundos valles con extensas llanuras fértiles lo que explica su amplia biodiversidad³. Se distinguen dos estaciones: una lluviosa de junio a octubre y una seca de noviembre a mayo. Cuenta con 10 cuencas hidrográficas, de las cuales dos drenan hacia la vertiente del Pacífico y ocho hacia la vertiente del Atlántico. Gran parte de los ríos son navegables.

Aproximadamente el 28 por ciento de la superficie del país es tierra agrícola, y el sector de la agricultura emplea aproximadamente al 39 por ciento de la población. La mayor parte de la tierra agrícola está dedicada a la producción de cultivos de poca rentabilidad como el banano, el banano para cocinar, el arroz, el maíz y los frijoles. En las regiones montañosas, donde agricultores en pequeña escala producen cereales básicos, las laderas suelen ser inclinadas y difíciles de cultivar⁴.

Los principales productos agrícolas de exportación son el café, banano, camarón, langosta, azúcar, granos básicos, frutas y carne congelada, aportando 24 por ciento al PIB, y los industriales son los textiles y confecciones, cemento, productos de madera, cigarrillos, alimentos⁵.

Honduras es el segundo país más pobre de Centroamérica, es un país de ingresos bajos-medios con problemas persistentes de pobreza y desigualdad, y cuyos ingresos per cápita en el 2010 fueron de USD 1.880, aproximadamente. Se sitúa en el puesto 121 entre los 187 países clasificados en el Índice de Desarrollo Humano de 2011 del Programa de las Naciones Unidas para el Desarrollo.

Pobreza extrema es principalmente rural por naturaleza. El 60 por ciento del total de la población del país está por debajo de la línea nacional de pobreza afectada y el 36 está por debajo de la línea de extrema pobreza. En las zonas rurales estas cifras alcanzan el 63 por ciento y el 50 por ciento, respectivamente. La mayor concentración de pobreza rural y de pobreza extrema se registra en la región occidental, correspondiente a la zona de Granos básicos de subsistencia y remesas. La alta prevalencia de pobreza coincide con un bajo nivel de oportunidades de empleo, considerada una de las principales causas del elevado nivel de emigración⁶. Cabe destacar que una de las causas principales de la pobreza rural es la muy desigual distribución de la riqueza, en particular de la tierra pero también del capital financiero, humano y social.

Los mercados más importantes del país están en las ciudades de Tegucigalpa, San Pedro Sula, La Ceiba y Comayagua, donde se comercializan desde detalle a mayoristas productos para las necesidades básicas. Esto incluye los granos básicos como maíz, frijol y arroz.

Las amenazas naturales más frecuentes son las sequías, las cuales son más frecuentes en el “corredor seco” de la Región Sur, y los huracanes e inundaciones, particularmente en las zonas cercanas a la costa del Caribe. Las variaciones en los precios de los alimentos también son una amenaza en el país, pues la mayoría de la población pobre depende del mercado para abastecerse de alimentos básicos.

Algunas de las principales características de los medios de vida identificados son:

² <http://www.ine.gob.hn/>, 2010

³ http://www.fao.org/nr/water/aquastat/countries_regions/hnd/indexesp.stm

⁴ <http://faostat.fao.org/site/377/DesktopDefault.aspx?PageID=377#ancor>

⁵ <http://faostat.fao.org/desktopdefault.aspx?pageid=342&lang=es&country=95>

⁶ http://www.ifad.org/operations/projects/regions/pl/factsheet/honduras_s.pdf

- El maíz y frijol rojo son los granos básicos que constituyen la base de la alimentación de la población hondureña, excepto en zonas a lo largo de la costa Caribe donde existe mayor consumo de arroz y frijol rojo. La población rural de todo el país se dedica al cultivo de granos básicos sea para autoconsumo o para comercialización.
- Aunque el maíz y los frijoles rojos son producidos a lo largo del país, las zonas ganan los títulos de Granos Básicos de Subsistencia y Remesas (zona 7) y Granos Básicos y Ganadería (zona 9), debido a:
 - La poca existencia de opciones de alimentos y fuentes de ingresos que existen en la zona 7. Predominio de la producción de subsistencia.
 - La zona 9 es una zona de producción de excedentes, tanto de maíz como de frijol. Incluso después de la venta de una parte de su cosecha, los productores pobres de esta zona dependen de la producción propia de alimentos durante unos seis meses del año, casi el doble del tiempo que las otras zonas.
- Como acceso a la tierra está limitado, la venta de mano de obra en actividades agrícolas, es la fuente de ingresos más importante para los pobres del país. Los pobres son capaces de producir cerca de tres meses de granos en promedio para su consumo a través de las zonas; además venden una parte de su propia producción.
- Los cultivos de exportación, como el aceite de palma Africana, el café, caña de azúcar, el melón y hortalizas, son las principales fuentes generadoras de empleo en diferentes regiones rurales, y es donde trabaja la mayoría de la población pobre como jornalera.
- En las zonas periurbanas, la principal fuente de empleo la constituyen las maquilas textiles, concentrándose principalmente en la zona 3.
- El acceso a la tierra y el nivel educativo del jefe de familia son los principales factores determinantes de la riqueza en la mayoría de las zonas. Estos recursos permiten a los hogares medianos y acomodados tener relativamente mayor diversidad y/o estrategias de medios de vida más estables, incluyendo empleo formal o comercio formal. Sin embargo, las características de riqueza destacan en las siguientes zonas:
 - En la zona de Venta de Obra en Maquilas, Banano y Caña de Azúcar (zona 3), el nivel de educación de los jefes de familia es el determinante básico de riqueza.
 - En la zona Montañosa de Café (zona 5), la diferencia entre riqueza es caracterizada por el acceso a la mecanización agrícola y otros avances tecnológicos incluyendo los insumos agrícolas.
- En la zona Pesquera y Salinera del Golfo de Fonseca (zona 6) y en la zona Venta de Mano de Obra en Melón y Camarón (Zona 8), localizadas en la región sur del país, los pobres comparten varias fuentes comunes de ingresos, por ejemplo: la venta del jornal en la producción del melón, sandía y camarón. Sin embargo, estos medios de vida son zonas diferenciadas debido a que la pesca es la actividad primaria de la zona 6 y porque la fuente de alimentos es casi completamente del mercado. Por otra parte, en la zona 8, la pesca es significativamente menos importante y el pobre produce algunos granos básicos.
- Las minorías indígenas y afroamericanas, que constituyen aproximadamente el 6.5 por ciento de la población de Honduras, y que se concentran principalmente en las zonas 1 y 4, suelen trabajar en la agricultura de subsistencia o como jornaleros rurales. Muchos de ellos no poseen tierra propia, pero les favorece el acceso a tierras comunales para mantener sus cultivos.

En Honduras el riesgo de la inseguridad alimentaria es mayor en aquellas áreas en las que existe un alto riesgo de pérdidas de cosechas debido a las frecuentes amenazas naturales (por ejemplo inundaciones y sequías), y donde la diversidad de oportunidades de generación de ingresos es menor.

La zona que se considera con mayor riesgo de inseguridad alimentaria en el área rural es la zona 7 de Granos Básicos de Subsistencia y Remesas. Esta zona se ubica en el corredor seco Centroamericano, donde la sequía es frecuente. La producción de granos básicos es de subsistencia, con alta dependencia del frijol rojo y maíz. La alta concentración de la pobreza y la frecuencia de las amenazas limitan la diversificación económica. Como resultado, los pobres migran estacionalmente a otras zonas, particularmente la zona 8 y el sur de las zonas 3 y el norte de la zona 5 para vender su mano de obra.

Las zonas 6 Pesquera y Salinera del Golfo de Fonseca y la zona 8 de Venta de Mano de Obra en Melón y Camarón también son propensas a inseguridad alimentaria por las razones expuestas anteriormente. Los problemas se agravan por una alta densidad poblacional que restringe las oportunidades de expandir la generación de ingresos en un evento de shock. Erosión de los recursos naturales es también una razón de preocupación.

EVENTOS RECIENTES QUE AFECTARON LA SEGURIDAD ALIMENTARIA EN HONDURAS

La siguiente tabla resume los acontecimientos recientes, que datan aproximadamente de una década, afectando en todo el país y, en particular, la seguridad alimentaria de los hogares más vulnerables.

PERÍODO	EVENTO
1998	En octubre de 1998, las inundaciones del Huracán Mitch causaron daños extremos por todo el país. Se perdieron hasta 80 por ciento de los cultivos; ciudades enteras fueron destruidas. Se estima que se perdieron 20 años de inversión en infraestructura. Las pérdidas equivalieron a cinco mil millones de dólares (1998).
2001	La precipitosa caída de los precios internacionales del café ocasionaron importantes pérdidas de ingresos de divisas ya que la producción de café de Honduras contabiliza 8.2% del PIB. El golpe afectó la balanza comercial, profundizando las necesidades de financiamiento externo.
2005	El Huracán Stan, causó inundaciones con significantes pérdidas de cultivos y de activos de las familias en el norte y el occidente.
2007	Inundaciones cerca de la costa Atlántica debido al Huracán Félix provocaron pérdidas de cultivos de granos básicos.
2008	Inundaciones debido a la Depresión Tropical 16, causaron pérdidas en los cultivos en el norte y occidente.
2010	La crisis económica internacional resultó en el cierre de algunas maquilas textiles y la reducción de las remesas. El incremento en las deportaciones provocó una reducción en las remesas. Estos eventos incrementaron las dificultades en el acceso a alimentos y la capacidad de respuesta. Inundaciones en la zona norte y central del país por las tormentas Agatha y Matthew provocaron pérdidas de cultivos.
2012	La roya del café, redujo la producción de café y, como resultado, la demanda de mano de obra para la cosecha de café. Además, los precios internacionales del café cayeron significativamente, se redujeron los márgenes de ganancias a costos cercanos al costo de producción.

ZONA LITORAL GARÍFUNA Y DE TURISMO EN ISLAS DE LA BAHÍA (ZONA 1)

Principales activos productivos	
Hogares pobres	Hogares acomodados
<0.2 ha tierra propia <5 gallinas Canoa de madera Redes de pesca, anzuelos Bicicleta Herramientas manuales	>5 ha de tierra propia Lancha de motor Vehículo
Tamaño del hogar	
Hogares pobres	Hogares acomodados
5-7 miembros	3-4 miembros
Principales alimentos y fuentes	
Hogares pobres	Hogares acomodados
Arroz (C) Yuca (PP) Plátano (PP) Pescado (R)	Arroz (C) Yuca (PP) Plátano (PP) Pescado (R) Carnes y lácteos (C)
Principales fuentes de ingresos	
Hogares pobres	Hogares acomodados
Comercio de pescado, cazabe, coco Artesanía Pesca artesanal	Comercio Trabajo formal
Principales mercados de abastecimiento	
San Pedro Sula, La Ceiba	
Principales amenazas, período y frecuencia	
Oleaje alto	Julio-noviembre
Huracanes	Octubre-noviembre
Estrategias de respuesta de los hogares pobres	
Migración dentro y fuera del país	

La Zona Litoral Garífuna y de Turismo en Islas de la Bahía es una zona costera de tierras bajas ubicadas a lo largo del mar Caribe en los departamentos de Cortés, Atlántida, Colón y Gracias a Dios, y las Islas de la Bahía que son tres islas principales, con una red de islotes y cayos ubicadas al norte del país.

La vegetación en la zona es de cocoteros, manglares y corozas. En las Islas de Bahía además hay pinos y latifoliados, algas marinas y bancos de arrecife coralinos. Es una zona de alta riqueza por los frutos del mar y la diversidad de peces.

Los suelos son arenosos debido a su ubicación costera lo que limita la cantidad de especies de flora adaptables. El promedio de precipitación anual en los departamentos de Atlántida y Gracias a Dios oscila entre 2,600 a 3,200 mm anuales, y en los departamentos de Cortés, Islas de la Bahía y Colón entre 2,100 a 2,500 mm anuales. Se identifican 2 estaciones bien marcadas, seca que comienza en febrero y finaliza en mayo, y la época lluvia de junio a enero. La temperatura promedio mínima es de 22 a 26°C y la máxima es de 30 a 36°C. La densidad poblacional es de 150 habitantes por km².

Los medios de vida giran en torno a la pesca artesanal, al comercio formal e informal, a la venta de mano de obra en actividades relacionadas al turismo y al comercio. Dentro de la zona, la mayoría de la población Garífuna cae entre los hogares pobres y medianos, mientras que una proporción más importante de hogares en las Islas de la Bahía tiende a ser acomodado.

La tenencia de la tierra entre las comunidades garífunas es comunal para los cultivos, principalmente la yuca. La asignación por familia es acorde a sus necesidades y capacidad de siembra. Los hogares medianos y acomodados en la zona pueden tener pequeñas tierras propias también.

Los más pobres se dedican a la pesca artesanal usando cayucos y redes de pesca (chinchorro) que son dejadas en el mar por ciertos períodos de tiempo y luego retiradas para extraer el pescado, el cual es comercializado localmente a lo largo de todo el año.

El grupo socioeconómico medio se dedica a la venta de mano de obra en el sector turístico o en otros empleos calificados por los que devengan un salario, también se dedican al pequeño comercio de artesanías, pulperías, algunos se emplean en las Islas de la Bahía o en el sector hotelero de la zona. Los acomodados son los comerciantes de la zona, dueños de tiendas, supermercados, restaurantes, o trabajan administrando hoteles. La pesca industrial es una actividad también para este grupo durante el período de marzo a agosto. Emplean a los más pobres para realizar esta labor.

Las principales amenazas a los medios de vida en la zona son los huracanes que provocan alto oleaje y limitan la actividad pesquera o también que ocasionan inundaciones, afectando actividades como la agricultura de subsistencia y el turismo. Los problemas de inseguridad ciudadana también son una amenaza y en la actualidad están ocasionando un descenso en el turismo, que es el motor económico de la zona.

Zona 1: Calendario estacional

	Ene	Feb	Mar	Abr	May	Jun	Jul	Ago	Sep	Oct	Nov	Dic
Estaciones												
Temporada lluviosa												
Temporada seca												
Temporada de escasez												
Cultivos												
Yuca												
Plátano												
Otro												
Pesca												
Turismo	alto			alto								alto
Altos precios de granos básicos												
Amenazas												
Inundaciones												
Oleaje alto												
Leyenda		Preparación tierra				Siembra		Limpia			Cosecha	

Zona 1: Calendario de acceso alimentario de los hogares pobres

	Ene	Feb	Mar	Abr	May	Jun	Jul	Ago	Sep	Oct	Nov	Dic
Alimentos básicos												
Arroz												
Pescado												
Yuca												
Plátano												
Ingresos												
Turismo												
Pesca artesanal												
Comercio informal												
Pesca industrial												
Gastos												
Compra de alimentos												
Educación												
Vestuario												
Leyenda		Producción propia				Compras mercado			En especie		Recolección	

ZONA LITORAL ATLÁNTICA PRODUCTORA DE ACEITE DE PALMA (ZONA 2)

Principales activos productivos	
Hogares pobres	Hogares acomodados
<1 ha tierra <5 gallinas Bicicleta Herramientas manuales	>3 ha tierra >10 gallinas ≥10 bovinos Sistema de riego
Tamaño del hogar	
Hogares pobres	Hogares acomodados
5-6 miembros	3-4 miembros
Principales alimentos y fuentes	
Hogares pobres	Hogares acomodados
Maíz (PP, C) Frijol (PP, C) Arroz (C) Huevos (C)	Maíz (PP, C) Frijol (PP, C) Arroz (C) Huevos (C) Carnes y lácteos (C)
Principales fuentes de ingresos	
Hogares pobres	Hogares acomodados
Venta de mano de obra	Comercio en productos agrícolas Venta de animales Trabajo formal
Principales mercados de abastecimiento	
San Pedro Sula, La Ceiba	
Principales amenazas, período y frecuencia	
Inundaciones	Enero y septiembre-noviembre
Estrategias de respuesta de los hogares pobres	
Corta temprano de palma	

La zona Litoral Atlántica Productora de Aceite de Palma, como su nombre lo indica, es una zona con grandes extensiones de tierra dedicadas al cultivo comercial de palma Africana, aproximadamente 150.000 hectáreas.

Su topografía es plana, con altitudes entre 50 a 200 msnm, en su mayoría. Cuenta con afluentes naturales como Ulúa, Aguán, Guaimón, Perla, Lean. Su vegetación está caracterizada por pastizales dedicados a la ganadería y el cultivo de oleaginosas como palma y corozo. Otros recursos naturales son frutales, ornamentales, minerales y recursos hídricos. Los suelos son fértiles aptos para la producción de diversos cultivos, de tipo franco arenoso y arcilloso, con alto porcentaje de materia orgánica. El promedio de precipitación anual está entre 2,000 a 3,600 mm. El período lluvioso comprende de mayo a enero, y el período seco de febrero a mayo. La temperatura oscila entre 25 a 35°C a lo largo del año. La densidad poblacional es de 150 habitantes por km², en promedio.

La ubicación geográfica de la zona le brinda ventajas competitivas en la estrategia comercial por encontrarse cerca de los principales puestos de embarque, aeropuertos nacionales e internacionales, así como por sus condiciones agro-climáticas que son particularmente adecuadas para el cultivo de la palma Africana. La tenencia de la tierra no es equitativa; productores pequeños tienen áreas promedio de 0.5 a 2 ha por productor, mientras que los agricultores latifundistas tienen grandes extensiones de tierra destinada al cultivo de palma. Es importante destacar que el sistema de producción de aceite de palma de los grandes productores o acomodados de la zona está caracterizado por una producción

intensiva, desempeñada con mano de obra local y familiar, así como por sistemas de producción industrial tecnificados; también hacen parte de cooperativas. Para los grupos medios, que pueden también ser miembros de cooperativas, el sistema de producción se caracteriza por baja tecnificación y poca inversión en insumos.

La principal fuente de ingresos para los hogares pobres de esta zona lo constituye el empleo agrícola en el cultivo, manejo, producción y procesamiento de la palma Africana. Sin embargo, los hogares pobres también venden a los medianos y pobres su mano de obra en la caña de azúcar y la producción de granos de subsistencia. Los acomodados de la zona o se dedican al cultivo de palma en mayor escala o a la ganadería para leche y carne. La gran mayoría de los hogares producen granos básicos (maíz, frijol rojo, arroz) para el consumo del hogar.

Es importante notar que la economía en el municipio de Sonaguera es relativamente más diverso que en otras partes de la zona como incluye la producción de frutas (cítricos y banano) y la ganadería de doble propósito (leche y carne). En menor extensión, se produce otros cultivos como la caña de azúcar y los frutales.

La población expresa su preocupación por el aumento de las áreas de producción de palma Africana; esté ocasionado una disminución de la fauna y flora endémicas y sobre dependencia de la economía en los precios internacionales del aceite la palma.

Zona 2: Calendario estacional

	Ene	Feb	Mar	Abr	May	Jun	Jul	Ago	Sep	Oct	Nov	Dic
Estaciones												
Temporada lluviosa												
Temporada seca												
Temporada de escasez												
Cultivos												
Maíz												
Palma africana												
Caña de azúcar												
Otro												
Venta de bovinos												
Amenazas												
Inundaciones												
Leyenda												
		Preparación tierra				Siembra			Limpia			Cosecha

Zona 2: Calendario de acceso alimentario de los hogares pobres

	Ene	Feb	Mar	Abr	May	Jun	Jul	Ago	Sep	Oct	Nov	Dic
Alimentos básicos												
Maíz												
Frijoles												
Arroz												
Huevos												
Ingresos												
Jornal agrícola (palma africana, granos básicos)												
Jornal caña de azúcar				alto								
Remesas												alto
Gastos												
Alimentación					alto							
Salud												
Educación												
Vestuario												
Leyenda												
		Producción propia				Compras mercado			En especie			Recolección

ZONA DE VENTA DE OBRA EN MAQUILAS, BANANO Y CAÑA DE AZUCAR (ZONA 3)

Principales activos productivos	
Hogares pobres	Hogares acomodados
Bicicleta y algunos motocicleta	Vivienda propia, vehículo
Tamaño del hogar	
Hogares pobres	Hogares acomodados
4-6 miembros	3-5 miembros
Principales alimentos y fuentes	
Hogares pobres	Hogares acomodados
Tortilla (C)	Tortilla (C)
Frijol (C)	Frijol (C)
Arroz (C)	Arroz (C)
Banano (R)	Carne y lácteos (C)
Principales fuentes de ingresos	
Hogares pobres	Hogares acomodados
Jornal agrícola y/o en maquila	Comercio Empleo asalariado Venta de ganado
Principales mercados	
San Pedro Sula, El Progreso	
Principales amenazas, período y frecuencia	
Inundación	Septiembre-noviembre
Estrategias de respuesta de los hogares pobres	
Migración dentro de la misma zona para buscar empleo	

Esta zona está ubicada al noroccidente de Honduras. Su topografía está conformada por valles fértiles dedicados a plantaciones a gran escala de banano y caña de azúcar. Las partes más altas cuentan con algunas zonas ganaderas, y se siembra maíz, frijol y café. El clima es cálido y la temperatura anual oscila entre 23°C a 28°C. El verano o época seca inicia en febrero y termina a mediados de mayo y la época de lluvia de junio a diciembre; el promedio de precipitación anual es de 1,200mm, la mayoría de esta lluvia se reporta entre septiembre y noviembre. En la zona se encuentra la segunda ciudad más grande del país, San Pedro Sula.

El motor de la economía de la zona no es la agricultura de subsistencia sino la industria, incluyendo grandes maquilas de textiles. Los medios de vida de la población dependen de la venta de mano de obra en la producción de banano y caña de azúcar o en la maquila textil, principalmente.

El nivel educativo y el número de personas económicamente activas diferencian socioeconómicamente a los grupos. Los grupos socioeconómicos más pobres de la zona no tienen acceso a tierra; habitan principalmente en áreas urbanas y periurbanas. Son obreros de agroindustria o industria textil que dependen expresamente de su fuerza laboral. Los medios también dependen de la venta de mano de obra pero pueden tener un trabajo más calificado debido a que su nivel educativo es superior (secundaria completa, técnico). Los acomodados pueden ser propietarios de extensiones de tierras fuera del parque agroindustrial que dedican a la ganadería, a

alquiler o para la siembra de cultivos básicos.

La zona está dedicada fuertemente a la agroindustria, y no produce alimentos básicos suficientes para la población. La fuente de alimentos casi exclusiva para todos los grupos es la compra, favorecidos por una red vial en buenas condiciones que facilita el comercio. El mercado más importante de la zona se ubica en San Pedro Sula, que es considerado el principal centro de mayoreo de esta región y el segundo del país.

Aunque la demanda de mano de obra no calificada está relativamente alta comparada con otras zonas, todos los días más habitantes se trasladan a la zona en busca de trabajo. Esto, o la disminución de la demanda laboral, podría resultar en desempleo. Además, como la densidad poblacional es cada vez mayor, la demanda por servicios básicos aumenta también.

La principal amenaza en la zona son las inundaciones que afectan la agroindustria y la demanda de mano de obra y, por tanto, causa que la población migre dentro o fuera de la zona en búsqueda de oportunidades de trabajo. Aunque la delincuencia contra individuos no es necesariamente una preocupación para la seguridad alimentaria, el aumento de la extorsión contra las empresas, aún las maquilas, podría resultar en el cierre por días o inclusive permanente.

Zona 3: Calendario estacional

	Ene	Feb	Mar	Abr	May	Jun	Jul	Ago	Sep	Oct	Nov	Dic
Estaciones												
Temporada lluviosa												
Temporada seca												
Temporada de escasez												
Cultivos												
Maíz												
Frijol												
Banano												
Caña de azúcar												
Amenazas												
Altos precios de granos básicos												
Inundaciones												
Leyenda												

Zona 3: Calendario de acceso alimentario de los hogares pobres

	Ene	Feb	Mar	Abr	May	Jun	Jul	Ago	Sep	Oct	Nov	Dic
Alimentos básicos												
Tortilla												
Frijoles												
Arroz												
Huevos												
Ingresos												
Maquila												
Jornal agrícola												
Jornal caña de azúcar												
Gastos												
Alimentación												
Salud												
Educación												
Vestuario												
Leyenda												

ZONA MOSQUITIA DE CAZA Y PESCA (ZONA 4)

Principales activos productivos	
Hogares pobres	Hogares acomodados
<0.7 ha usufructo comunal 1-5 patos, gallinas o cerdos Herramientas (machete, lima, azadón, pujaguante, piocha, bomba de mochila) Rifle y/o arpón Cayuco	>5 ha tierra propia Vivienda propia >10 bovinos o Aserradero o Equipo de buceo y lanchas con motor
Tamaño del hogar	
Hogares pobres	Hogares acomodados
5-8 miembros	3-4 miembros
Principales alimentos y fuentes	
Hogares pobres	Hogares acomodados
Arroz (C, PP) Yuca (PP) Plátano (PP) Pescado (R)	Arroz (C, PP) Yuca (PP) Plátano (PP) Pescado (R) Carnes y lácteos (C)
Principales fuentes de ingresos	
Hogares pobres	Hogares acomodados
Venta de mano de obra (buceo, otro) Pesca artesanal Caza	Comercio y servicios Venta de mano de obra calificada Pesca a mayor escala Venta de madera
Principales mercados	
San Pedro Sula, La Ceiba, Puerto Lempira	
Principales amenazas, período y frecuencia	
Inundaciones	Enero y agosto-octubre
Irregularidad en la canícula	Julio-agosto
Aumento en el precio del combustible	Todo el año
Estrategias de respuesta de los hogares pobres	
Migración dentro y fuera del país	

Esta zona localizada contigua a la Reserva del río Plátano, en el nororiente del país, ubicada sobre una franja costera en el Atlántico, fronteriza con Nicaragua. Forma parte de la selva lluviosa tropical de la Mosquitia. El nivel de precipitaciones es alto, cerca de 3,000 mm anuales, con temperaturas en el rango de 22°C a 30°C, cuenta con abundante vegetación y fauna silvestre.

El medio de transporte principal dentro de la zona es a través de vías pluviales, de los ríos Patuca, El Coco y Segovia y por vía marítima en embarcaciones que viajan diariamente desde La Ceiba y Trujillo. También hay acceso aéreo. Es una zona con baja densidad poblacional, donde predominan las comunidades indígenas Misquitas.

Los hogares pobres son la mayoría de la población de esta zona. Se dedican a la agricultura de subsistencia de arroz, frijol, yuca y malanga. Se ocupan también de la pesca artesanal y la caza, y venden su mano de obra en actividad maderera. Algunos se emplean en la pesca industrial o como buzos de acuerdo a la temporada.

Los hogares medios se dedican al cultivo de granos básicos y al pastoreo de ganado vacuno. Venden su mano de obra en la industria maderera, o están empleados en el sector servicios, en puestos como maestros, policías o comerciantes informales. En el caso de los acomodados, algunos se dedican al transporte pluvial, otros a la pesca mecanizada y venta. Ellos también tienen activos productivos, como bovinos o equipos de buceo y lanchas de motor; otros pueden tener una aserradora. Ellos contratan mano de obra de los grupos pobres y medios. También se dedican a la ganadería, pero en menor escala (cerdo, bovino).

Los mercados de uso por la mayoría de la población son los mercados municipales, pero los mercados de referencia son Puerto Lempira, La Ceiba y San Pedro Sula. Aunque los pobres tienen acceso a plátano y yuca de su propia producción, dependen de los mercados casi todo el año por la compra o de arroz o de frijol, particularmente entre mayo y junio.

La amenaza principal son las inundaciones que pueden provocar pérdida de cultivos y reducir la actividad pesquera.

Las irregularidades en la canícula, las cuales son más comunes durante julio/agosto, pueden reducir los rendimientos de las cosechas. El alto precio del combustible es una preocupación para las zonas por el incremento del costo de transporte y su traslado al precio de los bienes básicos. Como respuesta, los pobres, emigran a la zona costera o al extranjero a vender su mano de obra y aumentar sus ingresos para la compra de alimentos.

Zona 4: Calendario estacional

	Ene	Feb	Mar	Abr	May	Jun	Jul	Ago	Sep	Oct	Nov	Dic
Estaciones												
Temporada lluviosa												
Temporada seca												
Temporada de escasez												
Cultivos												
Arroz												
Frijol												
Yuca												
Otros												
Pesca artesanal												
Caza												
Buceo o pesca industrial												
Extracción de madera												
Venta de bovinos												
Amenazas												
Inundaciones												
Sequía o irregularidad en la canícula												
Aumento de la prevalencia de malaria y dengue												
Leyenda												

Zona 4: Calendario de acceso alimentario de los hogares pobres

	Ene	Feb	Mar	Abr	May	Jun	Jul	Ago	Sep	Oct	Nov	Dic
Alimentos básicos												
Pescado												
Yuca												
Frijol												
Arroz												
Ingresos												
Jornal extracción de madera												
Jornal pesca industrial												
Gastos												
Alimentación												
Educación												
Vestuario												
Leyenda												

ZONA MONTAÑOSA DE CAFÉ (ZONA 5)

Principales activos productivos	
Hogares pobres	Hogares acomodados
<0.5 ha tierra 5-10 gallinas 1 cerdo Herramientas básicas (azadón, piocha, pala, machete)	≥20 ha tierra con ≥ 10 ha de café ≥5 bovinos, 3-10 cerdos Vehículo Moto-sierras Despulpadora
Tamaño del hogar	
Hogares pobres	Hogares acomodados
6-7miembros	3-5 miembros
Principales alimentos y fuentes	
Hogares pobres	Hogares acomodados
Maíz (PP, C) Frijol (PP, C) Huevos (C)	Maíz (PP, C) Frijol (PP, C) Huevos (C) Carnes y lácteos (C)
Principales fuentes de ingresos	
Hogares pobres	Hogares acomodados
Mano de obra Granos básicos Comercio informal	Café Ganadería Comercio
Principales mercados	
Mercados municipales	
Principales amenazas, período y frecuencia	
Enfermedades y plagas del café (roya y broca)	Mayo-marzo
Disminución de precios de cosecha de café	Noviembre-febrero
Estrategias de respuesta de los hogares pobres	
Migración a otras zonas donde paguen mejor	

La Zona Montañosa de Café se extiende a lo largo del centro del país desde el extremo occidental hasta el oriental. Las tierras cafetaleras se encuentran en zonas de captación de cuencas hidrográficas y ríos localizados a altitudes comprendidas entre los 400 a 1.500 msnm. La vegetación nativa incluye bosques de hoja ancha y algunas zonas de coníferas maderables. Los recursos hídricos son abundantes.

El promedio de precipitación anual es de 1.800 mm, con temperaturas que oscilan entre los 15°C a 22°C. Existen dos estaciones definidas, una época seca que inicia en marzo y finaliza en mayo, y una época lluviosa más prolongada que inicia en junio y finaliza en febrero con disminución de lluvias (canícula) en los meses de julio y agosto. La densidad poblacional es de 75 habitantes por km².

Aunque la producción de hortalizas también es importante en el departamento de Comayagua, y en algunos municipios de La Paz, el principal medio de vida en la zona por todos grupos de riqueza lo constituyen las actividades conexas a la caficultura. Las principales áreas de producción cafetalera se encuentran en los departamentos de El Paraíso, Santa Bárbara, Olancho solamente el municipio del Campamento, Copán, Comayagua, La Paz, Intibucá, Francisco Morazán, Ocotepeque. Los principales mercados cafetaleros incluyen: Danlí, El Paraíso, Comayagua, San Pedro Sula, Santa Bárbara, Lempira y Copán. Se involucran más de 100.000 productores y los principales determinantes del nivel de riqueza en la zona son el tamaño de la finca de café y el acceso a tecnología para

la producción y procesamiento del café. Pequeños productores son propietarios de <5 ha de plantación de café y tienden a vender café cereza, el grano seco o verde a través de intermediarios. Medianos y grandes productores pueden vender el grano verde a través de cooperativas o en algunos casos directamente a exportadores.

Los pobres, por no tener acceso a una finca de café, son jornaleros agrícolas que venden su mano de obra en la caficultura (particularmente entre octubre y febrero), y producen granos básicos de subsistencia. Los pequeños productores de café con menos de cinco ha de café son generalmente los hogares medios. Ellos carecen de acceso a dinero en efectivo o el crédito suficiente para la mecanización y el adecuado mantenimiento del cultivo y de las fincas. Además el manejo técnico de las plantaciones tiende a ser sub óptimo con baja densidad de siembra y mucha sombra. Como resultado, tienen bajos rendimientos. Además, estos hogares tienden a ser menos diversificados, dependiendo principalmente de las ventas del café y la venta de mano de obra en café para sus ingresos. Por lo tanto son particularmente vulnerables a bajos precios al productor y shocks a la producción del café como la roya o desastres naturales. Los acomodados cuentan ya con niveles medios y altos de tecnología, y emplean variedades de café de mayor rendimiento potencial.

Las principales amenazas en la zona son la irregularidad de las lluvias que afecta las cosechas del café y de los granos básicos. Los niveles altos o bajos del precio al productor del café (que está relacionados a los precios internacionales) son otras amenazas que podrían tener un efecto positivo o negativo a lo largo de la zona. La

reciente enfermedad de la roya del café ha provocado pérdidas de áreas de siembra, reduciendo los ingresos por cantidades de venta de café y el número de días laborales contratados.

Zona 5: Calendario estacional

	Ene	Feb	Mar	Abr	May	Jun	Jul	Ago	Sep	Oct	Nov	Dic
Estaciones												
Temporada lluviosa	■	■				■	■	■	■	■	■	■
Temporada seca		■	■	■	■							
Temporada de escasez de alimentos							■	■				
Cultivos café												
Café	■	■	■	■	■	■	■	■		■	■	■
Maíz de primera				■	■	■	■		■	■	■	
Maíz de postrera o segunda	■	■	■									■
Hortalizas bajo riego		■	■	■	■	■						
Amenazas												
Escasez de mano de obra (cosecha de café)	■	■									■	■
Enfermedades y plagas de café	■	■			■	■	■		■	■	■	■
Bajos precios al productor de café	■	■									■	■
Leyenda	■ Preparación tierra		■ Siembra			■ Limpia		■ Cosecha				

Zona 5: Calendario de acceso alimentario de los hogares pobres

	Ene	Feb	Mar	Abr	May	Jun	Jul	Ago	Sep	Oct	Nov	Dic
Alimentos básicos												
Maíz	■	■	■	■	■	■	■	■	■	■	■	■
Frijol	■	■	■	■	■	■	■	■	■	■	■	■
Café	■	■	■	■	■	■	■	■	■	■	■	■
Ingresos												
Jornal en mantenimiento de café					■	■	■	■				
Jornal en recolección de café	■	■	■							■	■	■
Gastos												
Alimentación	■	■	■	■	■	■	■	■	■	■	■	■
Compra de insumos agrícolas				■	■	■						
Educación	■	■							■		■	
Vestuario	■								■			■
Leyenda	■ Producción propia			■ Compras mercado			■ En especie			■ Recolección		

ZONA PESQUERA Y SALINERA DEL GOLFO DE FONSECA (ZONA 6)

Principales activos productivos	
Hogares pobres	Hogares acomodados
<0.2 ha de tierra propia 5-10 gallinas Cayucos Cordeles, atarrayas y trasmallos	>3.5 ha de tierra propia 1-4 lanchas con motor 25-30 bovinos 2 caballos Neveras
Tamaño del hogar	
Hogares pobres	Hogares acomodados
5-7 miembros	3- 6 miembros
Principales alimentos y fuentes	
Hogares pobres	Hogares acomodados
Maíz (C) Frijol (C) Pescado(C)	Maíz (PP, C) Frijol (PP, C) Huevos (C) Pescado (R) Carnes y lácteos (C)
Principales fuentes de ingresos	
Hogares pobres	Hogares acomodados
Pesca Mano de obra Venta de leña	Comercio de pescado y mariscos Ganadería Comercio
Principales mercados	
Monjaras, Choluteca, San Lorenzo y Nacaome	
Principales amenazas, período y frecuencia	
Marejadas	Marzo o abril
Inundaciones	Septiembre-octubre, más común con el fenómeno de El Niño
Marea Roja	Abril y mayo
Estrategias de respuesta de los hogares pobres	
Recolección de otros productos (i.e., molusco)	
Intensificar la recolección y venta de leña	

La Zona Pesquera y Salinera del Golfo de Fonseca es una zona de bajas planicies (<400 msnl), manglares, e islas volcánicas que se encuentra en la costa sur del Océano Pacífico. Se caracteriza por una amplia diversidad de especies, tales como aves, reptiles, crustáceos y bivalvos. En estas costas desembocan cinco ríos importantes: el río Guascorán, el río Nacaome, el río Choluteca, el río Sampile y el río Negro.

El promedio de precipitación anual oscila entre 1.800 a 2.200 mm. Se presentan dos épocas climáticas, la época seca que va desde noviembre a abril y la lluviosa desde mayo a octubre, con una disminución de los acumulados entre julio y agosto, denominada canícula. La temperatura máxima promedio anual es de 33°C; regularmente abril es el mes en el que se registran las mayores temperaturas y octubre con las menores. La densidad poblacional es de 38 habitantes por km², con mayor concentración poblacional en las ciudades de Cedeño, Guapinol, Punta Ratón, Costa de Los Amates, San Lorenzo, Los Prados y Amapala.

La actividad económica de la zona es la pesca y recolección de moluscos (pescado - corvina, róbalo, pargo, moluscos - babosa lisa, morena/*utsubo*, mero, curiles, cangrejos y camarones); también es una zona productora de sal marina, lo cual representa ingresos y generación de empleos, principalmente en el verano.

Los hogares pobres están principalmente involucrados en la zona es la pesca artesanal de bivalvos, crustáceos y pescado. Ellos rentan lanchas de los acomodados, dividiendo las ganancias de las ventas del pescado en partes iguales. En los meses de junio/julio y octubre/noviembre, cuando la

demanda de mano de obra está alta, venden su mano de obra en la cosecha de camarón. También venden su mano de obra en la industria melonera en la zona (noviembre a mayo). Algunos hogares pobres se dedican también a la producción de sal que comprende los meses de la época seca de diciembre a abril. Parte de la población se dedica a emplearse en el turismo local en los meses de abril y marzo en Semana Santa y en diciembre. Así, hay un trabajo diferente por cada temporada, y el período de escasez sería cuando los ingresos son menos y los precios de alimentos serían lo más alto (julio hasta septiembre).

Los medios se dedican también a la pesca. Pueden contar con algún bote con motor que les facilita la actividad. Algunos venden su mano de obra como motoristas u operarios de maquinaria a los acomodados. Los acomodados de la zona dependen de la comercialización del pescado y/o del alquiler de sus botes; algunos viven de la ganadería de doble propósito (carne y leche).

Casi la totalidad de los mariscos y pescado de la zona son vendidos a un intermediario y éste los traslada a los mercados nacionales de Choluteca, San Lorenzo, Tegucigalpa, San Pedro, Siguatepeque y La Ceiba. Una porción se envía a los mercados salvadoreños y mexicanos que llegan a comprar hasta los centros de acopio. El resto se deja para abastecer el comercio local y turismo. Los alimentos de consumo diario los adquiere la población en

pulperías locales. Los granos básicos y otros productos a nivel mayorista se compra en los mercados municipales de Monjaras, Choluteca, San Lorenzo y Nacaome.

Se identifican como amenazas principales: las marejadas (oleajes superiores a los 6 pies) que limitan la actividad pesquera y el potencial de ingresos. Las inundaciones son usualmente provocadas por los huracanes y ponen en riesgo la pesca de camarón; así pueden bajarla demanda de empleo o en la duración de cosecha de camarón. Finalmente, la marea roja puede ocasionar una baja de demanda de moluscos por riesgo de enfermedades por su consumo.

Zona 6: Calendario estacional

	Ene	Feb	Mar	Abr	May	Jun	Jul	Ago	Sep	Oct	Nov	Dic
Estaciones												
Temporada lluviosa												
Temporada seca												
Temporada de escasez												
Otro												
Camarón	alto						alto				alto	
Restricción de recolección de huevos de tortuga												
Turismo												
Producción de sal												
Amenazas												
Iregularidad en la canícula o sequía												
Inundaciones												
Vientos fuertes												
Marea roja												
Marejadas												
Leyenda		Preparación tierra				Siembra		Limpia			Cosecha	

Zona 6: Calendario de acceso alimentario de los hogares pobres

	Ene	Feb	Mar	Abr	May	Jun	Jul	Ago	Sep	Oct	Nov	Dic
Alimentos básicos												
Maíz												
Frijoles												
Pescado y mariscos												
Ingresos												
Jornal camarón	alto						alto				alto	
Jornal melón												
Venta de leña												
Extracción de sal												
Gastos												
Alimentación												
Salud												
Educación												
Vestuario												
Leyenda		Producción propia			Compras mercado			En especie		Recolección		

ZONA DE GRANOS BÁSICOS DE SUBSISTENCIA Y REMESAS (ZONA 7)

Principales activos productivos	
Hogares pobres	Hogares acomodados
<0.2 ha tierra alquilada Herramientas básicas (azadón, piocha, pala, machete)	>1 ha tierra propia Bomba de mochila
Tamaño del hogar	
Hogares pobres	Hogares acomodados
2-12 miembros	3-5 miembros
Principales alimentos y fuentes	
Hogares pobres	Hogares acomodados
Maíz (PP, C) Frijol (PP, C)	Maíz (PP, C) Frijol (PP, C) Huevos (C) Carnes y lácteos (C)
Principales fuentes de ingresos	
Hogares pobres	Hogares acomodados
Jornal agrícola	Comercio
Principales mercados	
Marcala, mercados locales	
Principales amenazas, período y frecuencia	
Sequía	Mayo-octubre (1/5 años)
Irregularidad en la canícula	Julio-agosto
Estrategias de respuesta de los hogares pobres	
Migración a otras zonas para buscar empleo	

La zona de Granos Básicos de Subsistencia y Remesas está concentrada principalmente en el suroccidente de Honduras y forma parte del corredor seco que inicia en Guatemala hasta el norte de Nicaragua.

Los suelos son poco profundos, erosionados y degradados. El promedio de precipitación está entre 800 a 1.200 mm anuales entre mayo y octubre (canícula en julio/agosto), con más de seis meses secos entre noviembre y abril. La temperatura oscila entre 18°C a 30°C. La vegetación incluye arbustos, sabana de gramínoideas con arbustos deciduos, bosques deciduos con muchas especies de hojas compuestas microfoliadas, lo que caracteriza a una zona seca. La densidad poblacional en la zona es de 70 habitantes por km².

Los medios de vida de la zona están vinculados a la agricultura de secano de granos básicos de subsistencia (maíz, frijol y maicillo) y a la producción pecuaria de especies menores en pequeña escala. Gran parte de los hogares cultivan cultivos de secano, usando métodos manuales, solamente los acomodados y medios utilizan insumos agrícolas. Los ingresos adicionales provienen de las remesas de migrantes. El acceso a remesas de la América del Norte, en lugar de otros países de Centroamérica, diferencia los grupos socioeconómicos de la zona, pues son los hogares medios y acomodados principalmente los que se benefician de este ingreso.

Los hogares pobres de la zona completan su producción de maíz y frijol de tres meses con compras utilizando los ingresos ganados casi exclusivamente de la venta de su mano de obra en actividades agrícolas. Dentro de la zona, se produce principalmente maíz, frijol rojo y sorgo, pero también se migra a otras zonas a la cosecha de café y/o caña de azúcar. Los ingresos de los hogares medios se basan en la venta de su producción agropecuaria y en las remesas familiares. Los acomodados se diferencian por la diversificación de sus ingresos; además de vender parte de su producción de granos básicos y de las remesas provenientes de Estados Unidos, el comercio formal o pequeños negocios también representan una fuente importante de ingresos.

Esta zona es considerada una de las más pobres del país y una de las más vulnerables a la inseguridad alimentaria, debido a que mientras los medios de vida son dependientes de la agricultura con pocas opciones de adaptación se encuentra en una zona con sequía frecuente. Cambios en la macro-economía o en las políticas de inmigración en los Estados Unidos podrían tener un efecto significativo sobre los ingresos en la zona directamente e indirectamente sobre la demanda de mano de obra no calificada.

Zona 7: Calendario estacional

	Ene	Feb	Mar	Abr	May	Jun	Jul	Ago	Sep	Oct	Nov	Dic
Estaciones												
Temporada lluviosa												
Temporada seca												
Temporada de escasez												
Cultivos												
Maíz criollo de ciclo corto (Choluteca, Lempira, sur de Intibuca)												
Maíz criollo de ciclo largo (Opalaca, Yarula, Santa Elena)												
Frijol												
Maicillo												
Otro												
Remesas												alto
Amenazas												
Iregularidad en la canícula o sequía								alto				
Vientos												
Leyenda												
		Preparación tierra				Siembra		Limpia			Cosecha	

Zona 7: Calendario de acceso alimentario de los hogares pobres

	Ene	Feb	Mar	Abr	May	Jun	Jul	Ago	Sep	Oct	Nov	Dic
Alimentos básicos												
Maíz												
Frijol												
Ingresos												
Jornal agrícola local												
Jornal agrícola (migración)												
Gastos												
Alimentación												
Educación												
Salud												
Vestuario												
Leyenda												
		Producción propia			Compras mercado			En especie		Recolección		

ZONA DE VENTA DE MANO DE OBRA EN MELÓN Y CAMARÓN (ZONA 8)

Principales activos productivos	
Hogares pobres	Hogares acomodados
<1 ha tierra 5-10 gallinas Herramientas básicas (azadón, piocha, pala, machete) Carreta	>3.5 ha tierra >15 bovinos 2 caballos 30-40 gallinas
Tamaño del hogar	
Hogares pobres	Hogares acomodados
5-8 miembros	3-6 miembros
Principales alimentos y fuentes	
Hogares pobres	Hogares acomodados
Maíz (C) Frijol (C) Pescado (C)	Maíz (PP, C) Frijol (PP, C) Huevos (C) Pescado (R) Carnes y lácteos (C)
Principales fuentes de ingresos	
Hogares pobres	Hogares acomodados
Mano de obra	Producción agrícola Ganadería Comercio
Principales mercados	
Choluteca, San Lorenzo, Nacaome y Monjaras	
Principales amenazas, período y frecuencia	
Sequía	Mayo-octubre (1/5 años)
Irregularidad en la canícula	Julio y agosto
Inundaciones	Septiembre y octubre, particularmente con fenómeno de El Niño
Estrategias de respuesta de los hogares pobres	
Migración a otras zonas para conseguir empleo	
Venta de leña	

Esta zona está localizada en el Sur de Honduras, y limita con Nicaragua y El Salvador. Se separa del Mar Pacífico al oeste por la zona 6. La topografía y la calidad del suelo varían. Existen tierras planas y laderas con suelos de tipo rocoso, arenosos, arcillosos y de origen volcánico. El promedio de precipitación anual es de 1.800 mm, que cae principalmente entre mayo y octubre. Existe una disminución de los acumulados de lluvia (canícula) entre julio y agosto. Las temperaturas máximas promedio anuales van de 34°C a 38°C y la mínima es de 24°C. Este clima ayuda al crecimiento de pastizales, matorrales, bosques mixtos, bosques latifoliados y bosques de pino. La densidad poblacional de esta zona es de 64 a 100 habitantes por km²; sin embargo, en el centro de Choluteca la densidad poblacional oscila entre las 100 a 163 habitantes por km².

Esta zona es bastante similar a la zona Pesquera y Salinera del Golfo de Fonseca (zona 6) al sur, con respecto a su alta dependencia sobre el mercado para acceso a los alimentos y, al menos entre los pobres, sobre la venta de mano de obra para generar ingresos. Sin embargo, la agricultura, incluyendo las pequeñas cantidades de producción de maíz y frijol para subsistencia reemplaza a la pesca como la principal actividad de medios de vida en la zona.

Los hogares pobres de la zona producen poco; en vez, ellos compran sus alimentos con los ingresos generados de la venta de su mano de obra. Durante la época seca, las más importantes fuentes de demanda de empleo son el melón y la sandía (para exportación) y la caña de azúcar, pero durante la época lluviosa es el camarón. Una pequeña parte de la población en el noreste de la zona se dedica a la venta de mano de obra de minería (extracción de oro) y en el procesamiento de semilla de marañón. Estas actividades

generan entre 120 y 150 Lempiras por jornal.

Los hogares medios dependen de la producción y venta de granos básicos, pero también venden su mano de obra que puede ser calificada como operarios de maquinaria, motoristas, etc. Los acomodados dependen de la venta de su producción agrícola (granos básicos, melón y sandía) o de la venta de animales.

Los alimentos de consumo básico a nivel local son suministrados por los mercados municipales de Monjaras, Choluteca, San Lorenzo y Nacaome. El comercio a mayor escala se hace a través de intermediarios en Tegucigalpa, San Pedro, Siguatepeque y La Ceiba.

Las amenazas más importantes en la zona son la sequía, la irregularidad en la canícula, y las inundaciones (usualmente asociadas con los huracanes o el fenómeno del Niño), debido a su impacto significativo en los cultivos, las granjas de camarón y la demanda de mano de obra para la agricultura. Los hogares pobres tienden a hacer frente a las amenazas por migrando a otras zonas en búsqueda de oportunidades de empleo y/o intensificando la recolección y venta de leña.

Zona 8: Calendario estacional

	Ene	Feb	Mar	Abr	May	Jun	Jul	Ago	Sep	Oct	Nov	Dic
Estaciones												
Temporada lluviosa												
Temporada seca												
Temporada de escasez												
Cultivos												
Maíz (primera)												
Maíz (postrera)												
Maicillo												
Frijol (primera)												
Frijol (postrera)												
Melón												
Sandía												
Otro												
Producción de leche												
Amenazas												
Sequía o irregularidad en la canícula												
Inundaciones												
Leyenda												

Zona 8: Calendario de acceso alimentario de los hogares pobres

	Ene	Feb	Mar	Abr	May	Jun	Jul	Ago	Sep	Oct	Nov	Dic
Estaciones												
Temporada lluviosa												
Temporada seca												
Temporada de escasez												
Cultivos												
Maíz (primera)												
Maíz (postrera)												
Maicillo												
Frijol (primera)												
Frijol (postrera)												
Melón												
Sandía												
Otro												
Producción de leche												
Amenazas												
Sequía o irregularidad en la canícula												
Inundaciones												
Leyenda												

ZONA DE GRANOS BÁSICOS Y GANADERÍA (ZONA 9)

Principales activos productivos	
Hogares pobres	Hogares acomodados
<3.5 ha tierra Herramientas básicas (azadón, lima, pujaguante, machete), Bomba de fumigación 5-10 aves	≥ 14 ha tierra ≥10 bovinos Sistema de riego, drenaje Maquinaria pesada Tractor Vehículo
Tamaño del hogar	
Hogares pobres	Hogares acomodados
5-6 miembros	4-5 miembros
Principales alimentos y fuentes	
Hogares pobres	Hogares acomodados
Maíz (PP, C) Frijol (PP, C)	Maíz (PP) Frijol (PP) Carne y lácteos (C)
Principales fuentes de ingresos	
Hogares pobres	Hogares acomodados
Jornal agrícola Granos básicos	Granos básicos Producción pecuaria Comercio
Principales mercados	
Catacamas, Juticalpa	
Principales amenazas, período y frecuencia	
Sequía	Mayo-octubre 1/5 años
Irregularidad en la canícula	Julio y agosto
Estrategias de respuesta de los hogares pobres	
Migración hacia Tegucigalpa, San Pedro Sula para conseguir empleo Reducción de compras/aplicación de insumos	

La Zona de Granos Básicos y Ganadería del centro-oriental del país se caracteriza por ser una zona de producción excedentaria de maíz y frijol rojo y por la creciente ganadería. También extrae madera y minerales (óxido de hierro) en las partes del centro.

Es un zona de extensos valles en la parte central y algunas planicies diseminadas en toda la zona y flanqueadas por zonas montañosas. La altitud es de 400 a 2.000 msnm. Los suelos son franco arcillosos y franco arcillo limosos de origen sedimentario con un pH de 7-8 y moderada fertilidad. El promedio de precipitación es del rango de 1.300 a 1.700 mm por año entre mayo y enero con mayor intensidad entre junio y diciembre. La temperatura promedio oscila de 20 a 30°C. Estas condiciones favorecen la vegetación de bosque de coníferas, en menor escala el latifoliado, con grandes pastizales en zona del valle. La densidad poblacional en la va de 50 a 85 habitantes por km². Valle y Yoro son las zonas con mayor densidad.

Los medios de vida se basan en la producción de secano y venta de maíz y frijol rojo. En menor escala se dedican al cultivo de hortalizas como tomate, pepino, cebolla y chile. Predomina el manejo tradicional de los cultivos en la zona de laderas. Otros productores ubicados en zonas más planas utilizan maquinaria para la preparación del suelo y siembran con bueyes. En los grandes valles predomina la mecanización de los cultivos.

La ganadería extensiva para la producción de carne también es una actividad importante, así como la producción de lácteos en el valle Guayape con una cresta en la producción

de leche entre junio y enero. La ganadería intensiva mecanizada para lácteos es de menor escala.

Los grupos socioeconómicos más pobres de la zona se destacan por el consumo de la producción propia entre seis meses del año, el doble de la duración de reservas de los hogares pobres en la mayoría de las otras zonas. Además, la venta de cultivos es más importante entre los pobres de esta zona que en otras zonas. La venta de mano de obra agrícola es todavía importante como fuente de ingresos entre los pobres. Los hogares medios se dedican más a la producción y venta de granos básicos que los hogares pobres. Además los medios de vida son relativamente más diversificado por el comercio formal, y algunos hogares tienen miembros asalariados. Los acomodados producen y comercializan en mayor escala granos básicos y se dedican a la ganadería de doble propósito.

La venta de granos básicos y lácteos en mayor escala se realiza en los mercados de Tegucigalpa y San Pedro Sula. Los mercados intermediarios son Catacamas, Juticalpa, Danlí, El Paraíso, Yoro, Talanga, Nacaome y Choluteca. La distancia de las aldeas rurales a estos oscila entre los rangos de 30 a 60 km. Los precios bajos al momento de la cosecha pueden ser una amenaza a la seguridad alimentaria de los hogares pobres, particularmente cuando el almacenamiento a nivel del hogar sea limitado.

Zona 9: Calendario estacional

	Ene	Feb	Mar	Abr	May	Jun	Jul	Ago	Sep	Oct	Nov	Dic
Estaciones												
Temporada lluviosa												
Temporada seca												
Temporada de escasez												
Cultivos												
Maíz												
Frijol												
Otro												
Producción de leche												
Amenazas												
Sequía o irregularidad en la canícula												
Leyenda												

Zona 9: Calendario de acceso alimentario de los hogares pobres

	Ene	Feb	Mar	Abr	May	Jun	Jul	Ago	Sep	Oct	Nov	Dic
Alimentos básicos												
Maíz												
Frijol												
Ingresos												
Venta de cultivos												
Mano de obra en cosecha de café												
Mano de obra en cosecha de melón												
Mano de obra en caña de azúcar												
Gastos												
Alimentación												
Salud												
Educación												
Vestuario												
Leyenda												

LISTA DE PARTICIPANTES

Participante	Institución	Cargo
Adriana Moreno	Consultora	Facilitadora
Ana González	FEWS NET	Asistente Técnica Regional
Ángel Raúl García	PMA	Técnico de campo Cortés
Beatriz Pozo	HEIFER INTERNATIONAL	Técnico de campo
César Alfaro	FAO-PESA	Técnico de campo Morazán - Yoro
César Augusto Noé Pino	DICTA	PRONAGRO
César Cárcamo	Contraparte PMA	CASM Cholopa-Omoa
César Castillo	PMA	Asistente de Programa
Christian Mejía	UTSAN	Coordinador de Sistemas de Información
Daniel Mejía	Servicio Meteorológico	Meteorólogo
David R. Díaz	UTSAN	Coordinador Mesa SAN Región 12 Centro
Edgar Escobar	FEWS NET	Coordinador de Monitoreo Remoto
Edwin Velásquez	PMA	Técnico de campo Yoro
Francisco Argeñal	SMN - DGAC	Meteorólogo Sistema Meteorológico Nacional
Gerardo Murillo	Escuela de Agricultura Panamericana, Zamorano	Director EAP
Herbert Yanes	PMA	Oficial de emergencias
Jenny Coneff	FEWS NET	Remote Monitoring Advisor
Jorge Matute	PMA	Técnico de campo Yoro-Colón
José Luis Flores	FAO-PESA	Técnico de campo San Juan La Paz
Josué Elí Marcía	Contraparte PMA	Ingeniero SAG
Juan Roel Franco	FAO-PESA	Técnico de campo Lempira
Karen Sánchez	HEIFER INTERNATIONAL	Técnico de campo
Marcela Gálvez	Consultora	Asistente Logista
Marelis Amaya	PMA	Técnico de campo Islas de la Bahía
María Elena Cruz	Contraparte PMA	Técnico de campo Visión Mundial
Marlon Durón	SAG-DICTA	Ingeniero SAG
Marlon Martínez	FAO-PESA	Técnico de campo La Paz
Martín Cardoza	PROMECON	Ingeniero de campo Yoro
Nerys Neptalí Zelaya	Proyecto Tortuga-Venado	Presidente de Comité
Ramón Borjas	UTSAN	Coordinador de Monitoreo
Raquel Chirinos	PMA	Técnico
Raúl Pinel	INFOAGRO	Analista Diseminador de Información
Sindy Cerna	UTSAN	Coordinadora mesa SAN región 8, Valles de Olancho
Vismar Ordóñez	Horizontes del Norte	Asistente de seguridad alimentaria y vulnerabilidad ambiental
Xiomara Bautista	FAO-PESA	Técnico de campo Intibucá